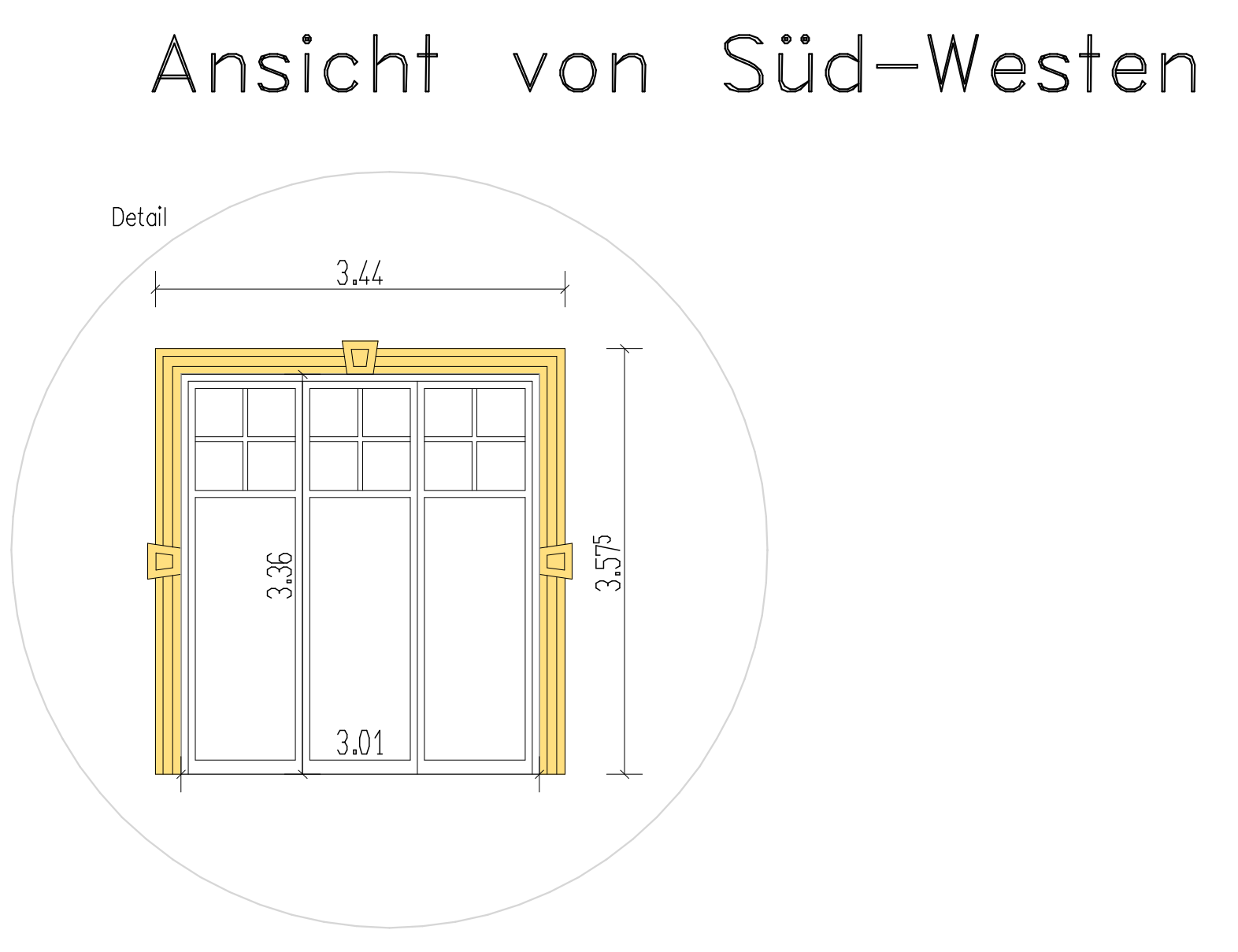
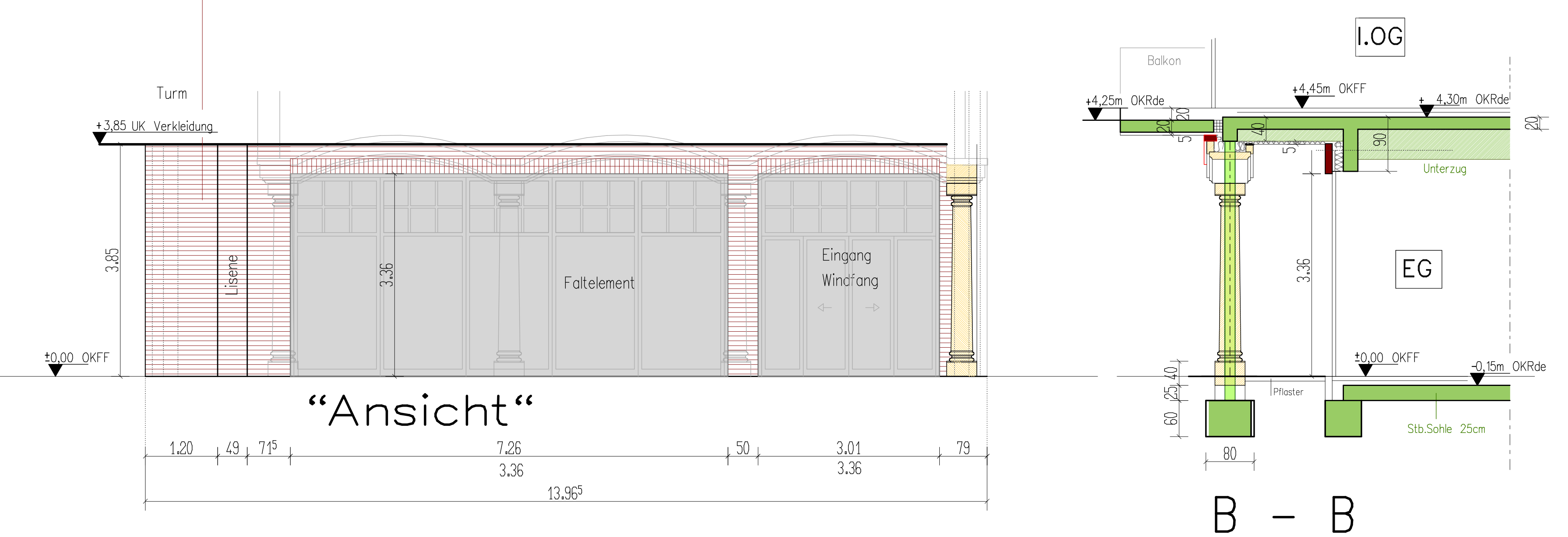
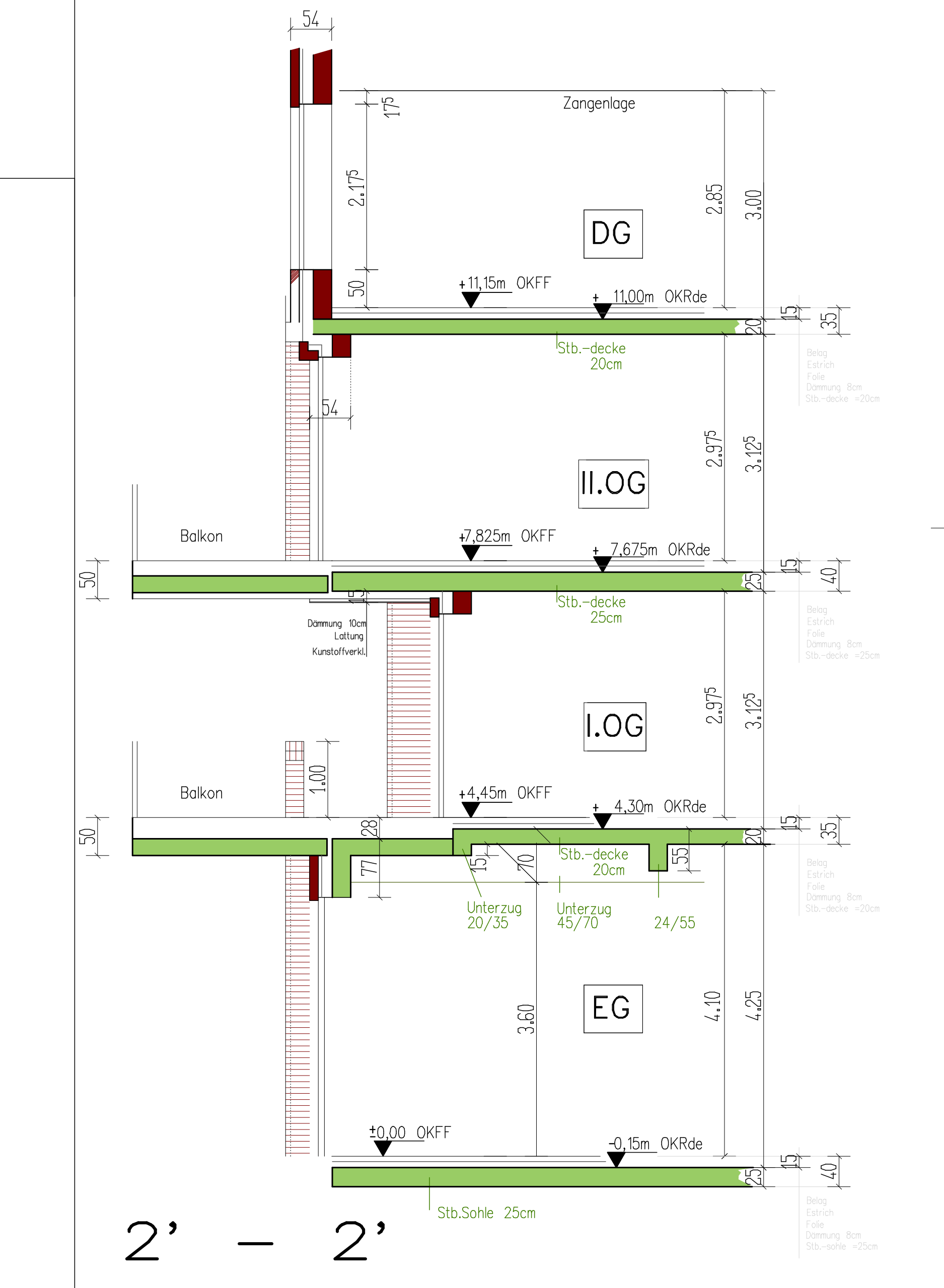
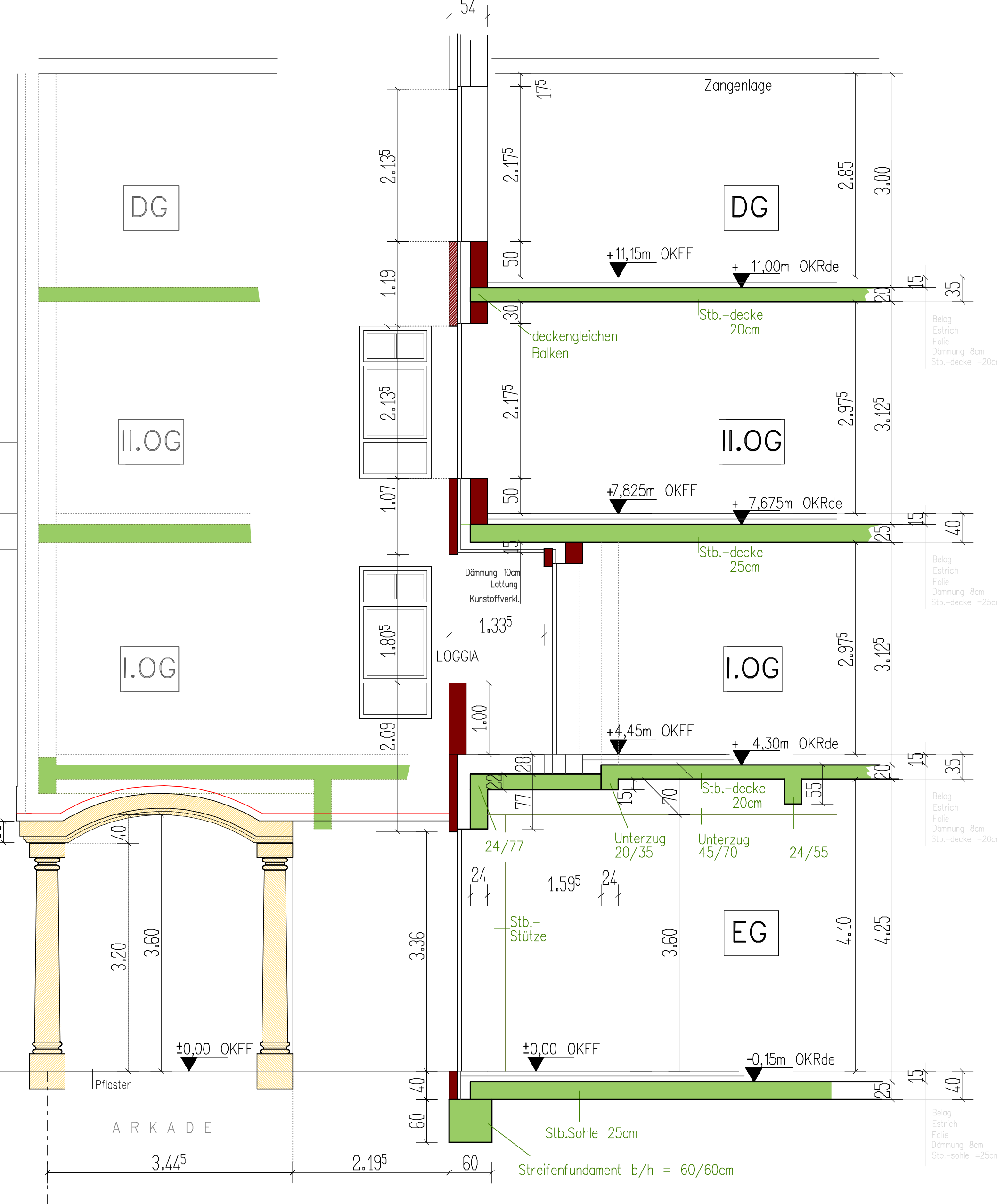
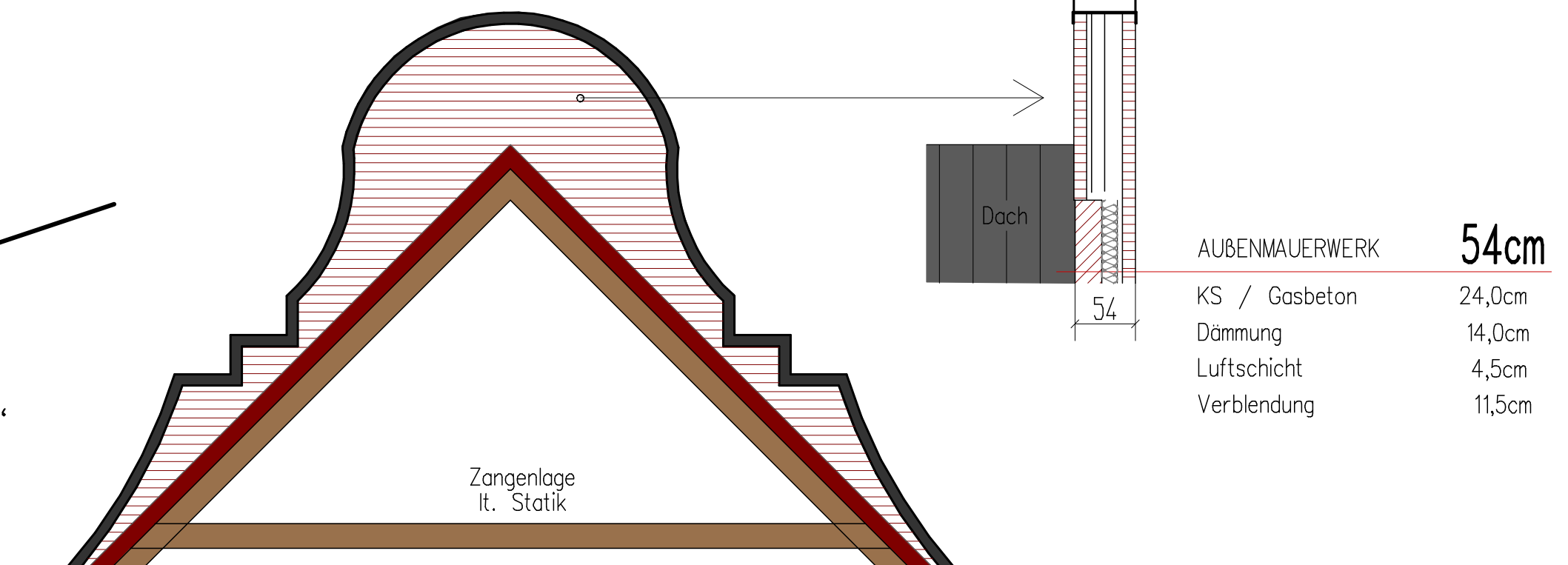


Alle Fensterbänke aus Sandstein
Rollschicht aus Sandstein siehe Ansichten

AUBENMAUERWERK 54cm		Verblender	24/12,5/6,5
KS	24,0cm	Fuge	1,3cm
Dämmung	14,0cm	Schichtmaß	7,8cm
Luftschicht	4,5cm		
Verblendung	11,5cm		

SANDSTEIN siehe Natursteinbetrieb Woitzel



VORABZUG

ENTWASSERUNG	
	= Fallrohr DN 100
	= Fallrohr hinter Verblendung Fallrohr DN 50,70,100

Nr.	Datum	Art der Änderung	gezeichnet

AUSFÜHRUNGSPLANUNG ANSICHT SW

Alle tragenden Bauteile, wie Wände, Stützen, Pfeiler, Geschossdecken und Unterzüge sowie die Trennwände zwischen den Wohnungen sind feuerhemmend gemäß DIN 4105 auszubilden. Die Trennwände sind auch im Bereich des Spitzbodens bis zur Dachhaut zu führen.

Stb.-Sohle	= 25cm
Erdgeschoss-decke	= 20cm
1 Obergeschoss-decke	= 25cm
2 Obergeschoss-decke	= 20cm
Balkenplatte	

STATIK BEACHTEN !!!
Die Baugleichheit ist Bestandteil der Genehmigungsplanung und erfüllt nicht die Kriterien für eine sauche und fachgerechte Bauausführung. Hierfür sind gesonderte Ausführungszeichnungen mit den dort angegebenen Details in Abstimmung mit der statischen Berechnung und der Berechnung nach ENEV 2002 maßgebend!
Sämtliche Maße sind von Unternehmer eigenverantwortlich zu prüfen!
Ausführung nach Stab, ENEV 2002, SSVÖ, DIN und der Brandschutzverordnung !!!
nicht tragende Wände nachträglich untermauern, nicht tragende Wände dienen weiterhin zur Aussteifung des Gebäudes und sind in Verzahnung herzustellen!
Die Fundamente sind frostfrei bis auf gewachsenen, tragfähigen Boden zu gründen. Alle auf dem Baugrund hergestellten Stb.-Bauteile sind nach DIN 1045-3,6.4 (6) auf einer Sauberkeitsschicht (min. 5 cm dicke Betonschicht) herzustellen.
Die angenommenen Bodenkennwerte - zul. Bodenpressung $d \le 180 \text{ kN/m}^2$ (nach erfolgtem und kontrolliertem Bodenausschuss) sind vor Baubeginn verantwortlich zu überprüfen.
Sohle auf ausreichend verdichteten Sandboden lagern. (Dpr.10/02)
Die Gründungsvorbereitung ist nach dem Bodengutachten der Firma Rucken & Partner herzustellen!

BAUSTOFFE
Stb.-Fundamente: Beton - C20/25, C25/30, C35/45
Stb.-Sohle, Wände: Beton - C20/30
Stb.-Balkenplatten: Beton - C25/30
Stb.-Decke, Stützen, Dremel, Stürze, Balken: Beton - C20/25
ALLE BAUTEILE Betonstahl BSt 500M (A), 500 S (A)
Zement: CEM I 32,5-NW
Zuschlag: -Großkorn 32mm
Mauerwerk KS 12/DBM
Nadelholz C24, Brettstichholz GL24

FENSTER / TÜR
DK Dreh-Kipp-Fenster
D Dreh-Tür
S Schiebe-Tür
K Kipp-Fenster
Anschlußstange Edelstahl $\varnothing 10\text{mm}$ für spätere Anschlußmöglichkeit einer Blitzschutzanlage
Fundamenterdreher 30x3,5mm verzinkt oder Edelstahl $\varnothing 10\text{mm}$

LEGENDE
RH Raumhöhe
DD Deckendurchbruch
WD Wandsdurchbruch
WS Wandschicht
BD Bodendurchbruch
DN Nenndurchmesser
UKDe Unterkante Decke
d.T. dichtschiebende Türnen
d.T. Oberkante Fertigfußboden
OKRde Oberkante Rohdecke
Treppe
W/T Waschmaschine / Trockner
von oben kommend und endend
Geräte der Stb.-UW-Gründelung mind. 10cm Hohen der vorh. Schöchte und Leitungen vor dem Verlegen durch nivellieren feststellen

Architekturbüro Wagner
Dipl.-Ing. Hans Hermann Wagner FH
Ingenieur für den Hoch- und Städtebau
Gewerkgebiet Süd 29
29812 Dörpen
Telefon: 04933-934560
Telefax: 04933-934561
E-Mail: info@wagner-architekturbuero.de

Bauherr:
Errichtung eines Arkadenhauses, Gastronomie und Hotel

Bauherr:
Friedrich Freiherr von Schwarzenberg Platz GmbH & Co. KG
Spiekeranger Str. 3, 26871 Papenburg

Bauort:
Hauptkanal links 68-69, Papenburg

Maßstab: 1:50
Gezeichnet: J.B.
Datum: 05.11.2012
Blatt-Nr.: Ansicht A2
Projekt-Nr.: R0610

Inhalt:
Ansicht Süd - Westen
Architekt: